

Instalación de un disco duro en el Amiga 1200

Este capítulo es © Ali Booker, Nueva Zelanda.
(<http://www.cdv.co.nz/support/amiga/001/>) publicado con su consentimiento.

Las instrucciones que se presentan a continuación detallan los pasos necesarios para instalar un disco duro IDE de 2.5" (de portátil) en un Amiga 1200 o 600, su particionamiento y la instalación del operativo (Workbench 3.1) en él.

Antes de empezar hay que verificar que se dispone de los elementos siguientes :

- Un Amiga 1200 ó 600.
- El set completo de discos de Workbench 3.1
- Un disco duro IDE de 2.5"
- Una pareja de destornilladores en estrella.
- La bahía de acoplamiento del disco duro y el cable de datos IDE de conexión (Ambos deberían estar ya dentro del Amiga)

Paso N°	Fotografía	Comentario
1		Apagar el Amiga y desconectar todos los cables. Si se dispone de una tarjeta de expansión instalada en el trapdoor slot dentro del ordenador, podemos dejarla donde está.

2



Colocar el Amiga cara abajo en una superficie limpia o bien sobre un trozo de tela para evitar dañarlo o arañarlo.

Desatornillar los tornillos que están marcados en color verde. Nota: Los dos tornillos no marcados (cerca de los puertos de E/S) sujetan la unidad de disco flexible en su sitio y no es necesario extraerlos.

Nótese también que uno de los tornillos está justo debajo de la pegatina de Garantía, pero nuevamente : ¿Quién lo tiene intacto todavía?

3

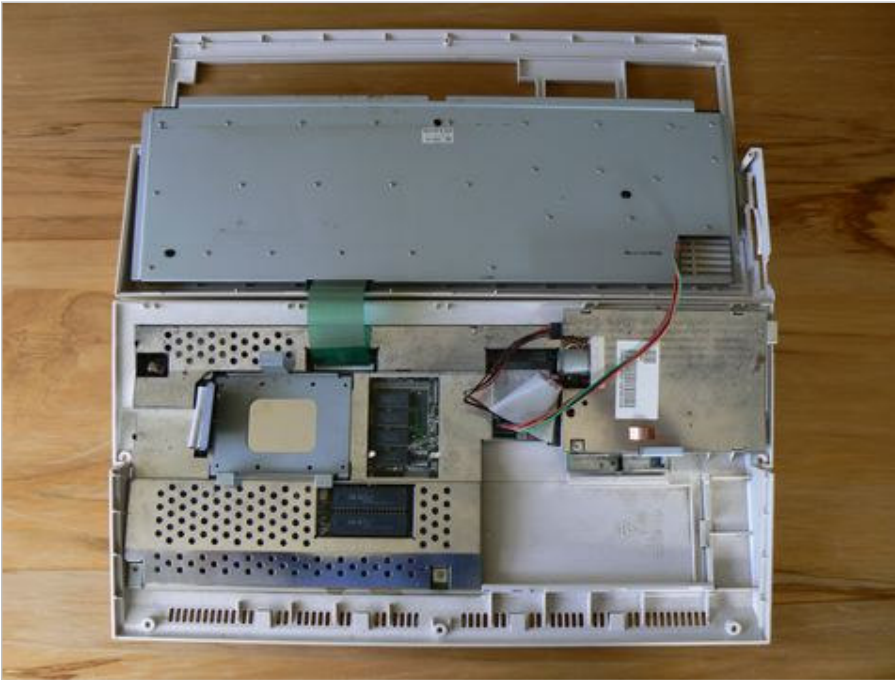


Volver a colocar cuidadosamente cara arriba el Amiga y levantar la mitad superior de la carcasa empezando por el frontal.

Hay pequeñas pestañas plásticas en la parte trasera de la carcasa que pueden liberarse con un poquito de insistencia! Nótese que estas pestañas son fácilmente liberables en un A600 pero más difíciles en un A1200.

Puede haber pestañas plásticas adicionales en ambos lados de la carcasa, marcadas en verde.

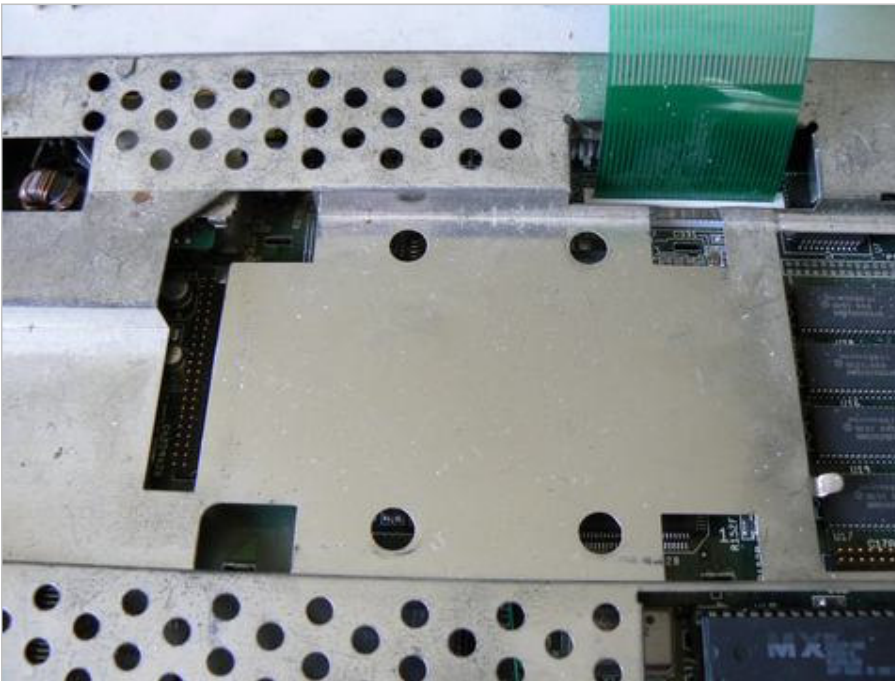
4



Tire hacia atrás la mitad superior de la carcasa y deposite suavemente el teclado en ella. Tenga cuidado de no dañar el cable verde que conecta el teclado con la placa madre.

Nota: Su Amiga puede tener más aislamiento metálico del que se muestra en la figura, donde falta el aislamiento del clockport.

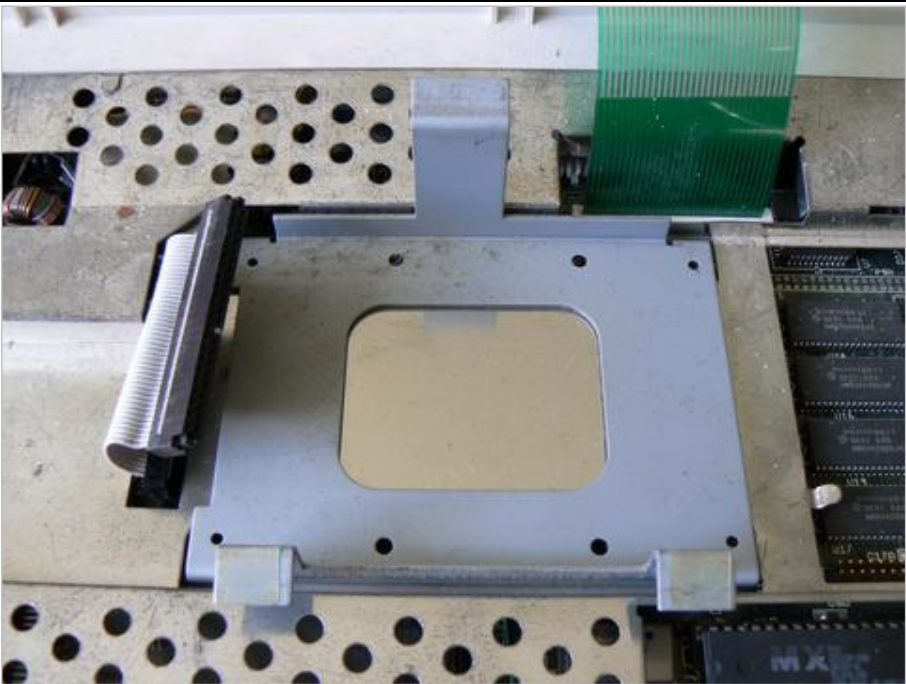
5



Si la bahía para el disco aparece así, tenemos un problema pues falta la carcasa de sujeción y el cable IDE.

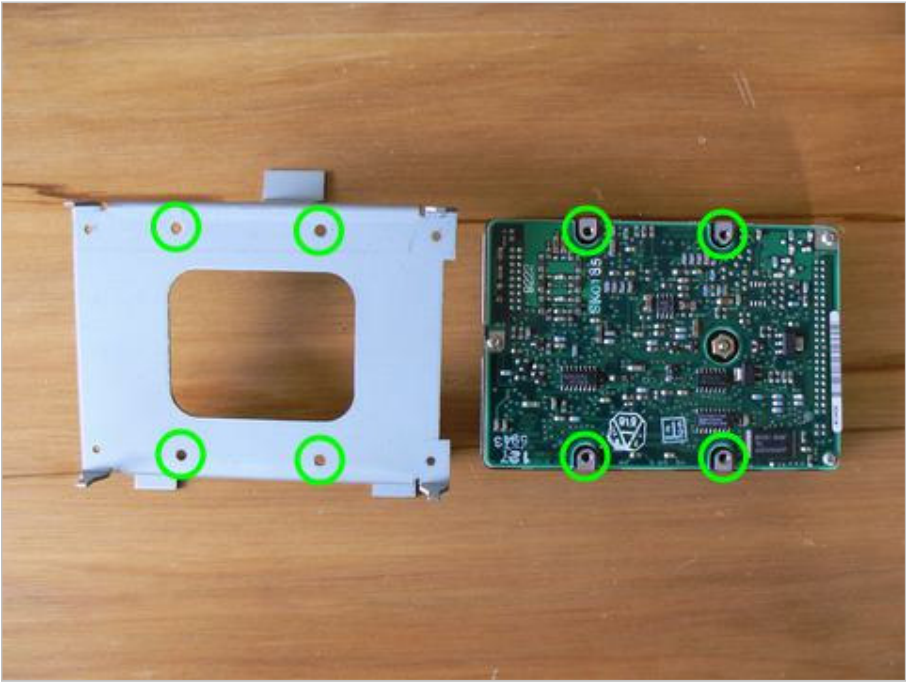
Si es este el caso, ambos componentes pueden conseguirse de proveedores tales como AmigaKit

6



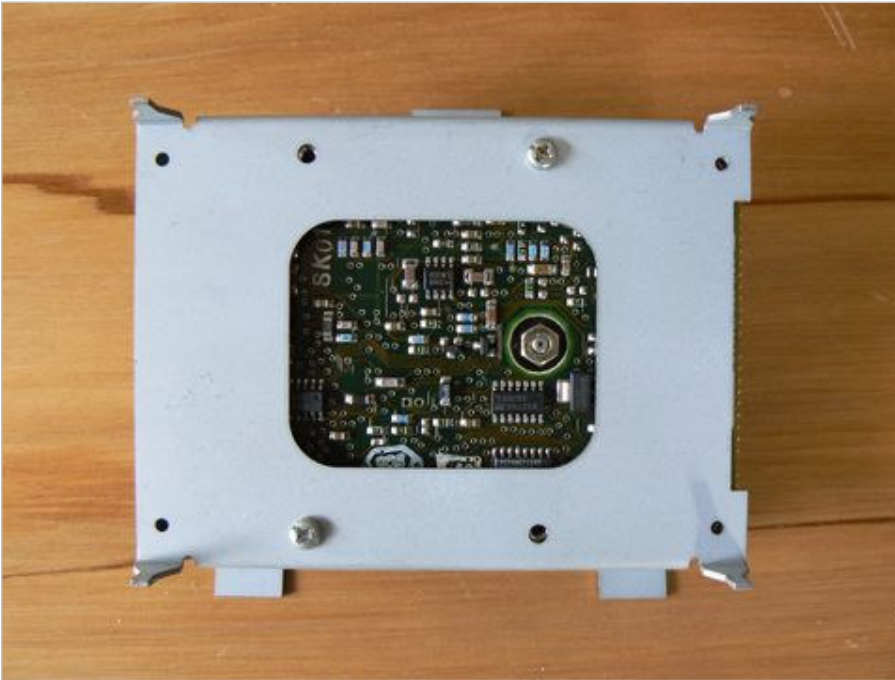
Si la bahía de conexión del disco tiene esta pinta, podemos continuar.

7



Alinear los agujeros en el disco de 2.5" con los que hay en el soporte.

8



Atornille el disco a la bahía de sujeción. Dos tornillos en las esquinas serán suficientes.

Tenga en cuenta la orientación del disco en la bahía y asegúrese de que el conector IDE se encuentra en la dirección correcta (conector IDE a la derecha).

9



Conecte el cable IDE al disco duro, asegurándose de que está bien conectado en los dos extremos (disco y placa base).

10



El siguiente paso es colocar el soporte en la bahía. Hay 4 agujeros rectangulares (en verde) donde deben encajar las 4 patas del soporte.

Tenga cuidado de no dañar la placa base en el proceso.

11



El disco con su soporte debería estar ahora en su posición correcta.

12



Devuelva con cuidado el teclado a su posición original, debiendo sujetarse mediante las pestañas marcadas en verde. Tenga cuidado de no dañar el conector verde que conecta el teclado a la placa base.

13



Vuelva a colocar la parte superior de la carcasa del Amiga. Será necesario un poco de presión para que coincidan las lengüetas de sujeción.

Esta es probablemente la peor parte de toquetear dentro de un Amiga!

14



Vuelva a colocar con cuidado el Amiga cara abajo y atornille nuevamente los tornillos (en los puntos marcados con color verde).

15



Vuelva a colocar el Amiga en posición normal. Conecte el cable de alimentación, video y ratón y enciéndalo.

Al arrancar oirá el disco duro girar y el indicador de disco duro se encenderá.